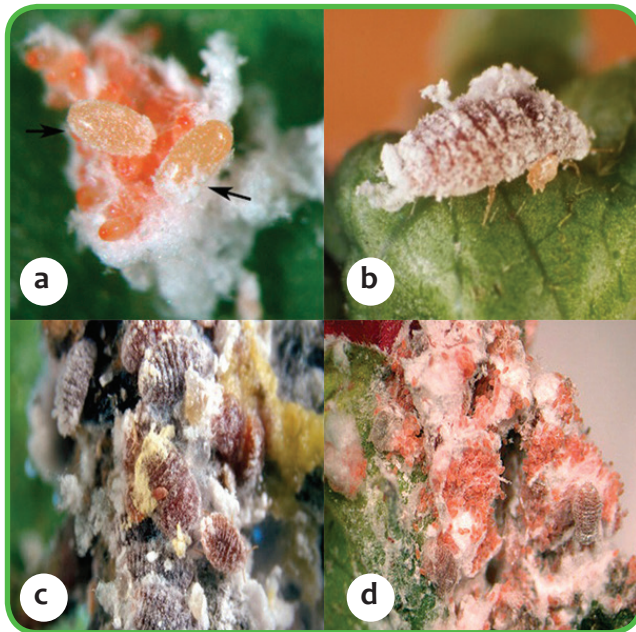


Características de reconocimiento

La cochinilla rosada del hibisco se desarrolla a una temperatura óptima de 26 y 29 °C, por lo tanto la incidencia en los cultivos preferenciales puede variar, bien pueden prosperar en algunas partes de la planta o malezas aledañas que le sirvan para su alimentación y desarrollo. Las hembras jóvenes son de color rojo oscuro con un par de mechones o filamentos en la punta del abdomen.



a: Huevo

b,c,d: Adulto

Créditos: www.nbaai.res.in

Mecanismos de dispersión

La cochinilla rosada del hibisco puede diseminarse naturalmente por el viento, aves y otros animales, o mediante el movimiento de material infestado (incluyendo frutos) y por parte del ser humano.

Estrategias de vigilancia

Las acciones que se están realizando dentro del Programa de Vigilancia Epidemiológica Fitosanitaria son: áreas de exploración y rutas de vigilancia.

Si deseas más información acude a:

Secretaría de Agricultura, Ganadería,
Desarrollo Rural, Pesca y Alimentación.
KM 4.5 Carretera Toluca – Morelia,
Zinacantepec, México.
Tel. 01 (722) 2 78 58 86 / 2 78 12 37
Ext. 23086

Secretaría de Desarrollo Agropecuario.
Dirección de Sanidad Agropecuaria.
Rancho San Lorenzo, Conjunto SEDAGRO
Metepéc, México.
Tel. 01 (722) 2 75 64 26/ 2 75 64 00
Ext. 5740 y 5741

Comité Estatal de Sanidad Vegetal del
Estado de México
Av. Independencia 1327 Ote. Toluca, México
Tel. 01 (722) 2 13 99 37
Fax. 2 13 07 05

Alerta fitosanitaria
01 (800) 98 79 879
alerta.fitosanitaria@senasica.gob.mx

www.cesavem.org

 Cesavem EdoMéx

2015



Para mayor información
consulta las páginas de:

 SAGARPA

www.sagarpa.gob.mx



SENASICA

www.senasica.gob.mx

“ESTE PROGRAMA ES PÚBLICO, AJENO A CUALQUIER PARTIDO POLÍTICO.
QUEDA PROHIBIDO EL USO PARA FINES DISTINTOS A LOS
ESTABLECIDOS EN EL PROGRAMA”.



Cochinilla rosada del hibisco (*Maconellicoccus hirsutus*)



COMITÉ ESTATAL
DE SANIDAD VEGETAL
DEL ESTADO DE MÉXICO



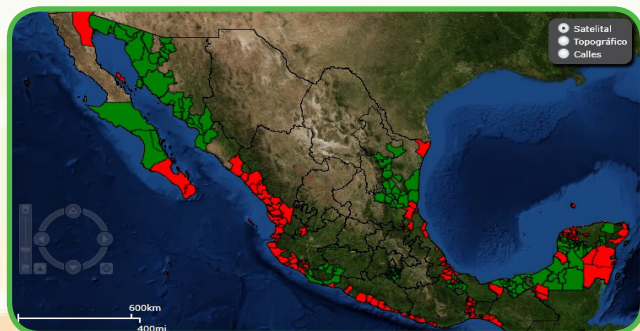
GOBIERNO DEL
ESTADO DE MÉXICO

Cochinilla rosada del hibisco

(*Maconellicoccus hirsutus*)

Importancia

Es una plaga cuarentenaria para México, fue detectada por primera vez en 1999 en Mexicali. Actualmente está presente en los estados de Baja California, Baja California Sur, Campeche, Chiapas, Colima, Guerrero, Hidalgo, Jalisco, Michoacán, Nayarit, Oaxaca, Quintana Roo, San Luis Potosí, Sinaloa, Tamaulipas, Veracruz y Yucatán (Fig. 1). En México esta plaga representa un alto riesgo fitosanitario en la producción de hortalizas, frutales y plantas de ornato, el cual puede causar grandes pérdidas económicas.



● Presente ● Sospechoso ● No encontrado ● Erradicado
○ No conocida su presencia

Fig. 1 Mapa de distribución de la plaga

Créditos: <https://scopepublico.zedxinc.com/cgi-bin/index.cgi>

Cultivos que afecta

Dentro de los cultivos que afecta son: Coco, limón, naranja, mango, guayaba, guanábana y su hospedante preferencial el hibisco (Fig. 2 y 3).



Fig. 2 Mango

Créditos: www.farm.staticflickr.com



Fig. 3 Hibisco

Créditos: www.Plantas y jardin.com

Daños

Al alimentarse de la savia de las plantas, las hembras inyectan una toxina, causando mal formación en hojas y yemas terminales (Fig. 4).



Fig. 4 Brotes de mango con síntomas de deformación en forma de rosetas

Crédito: Programa Emergente Regional contra CRH en Nayarit, Jalisco y México



Fig. 5
a) Brotes de naranja dulce con síntomas de deformación en forma de roseta

b) Deformación de brotes en hibisco

Crédito: Programa Emergente Regional contra CRH en Nayarit, Jalisco y México

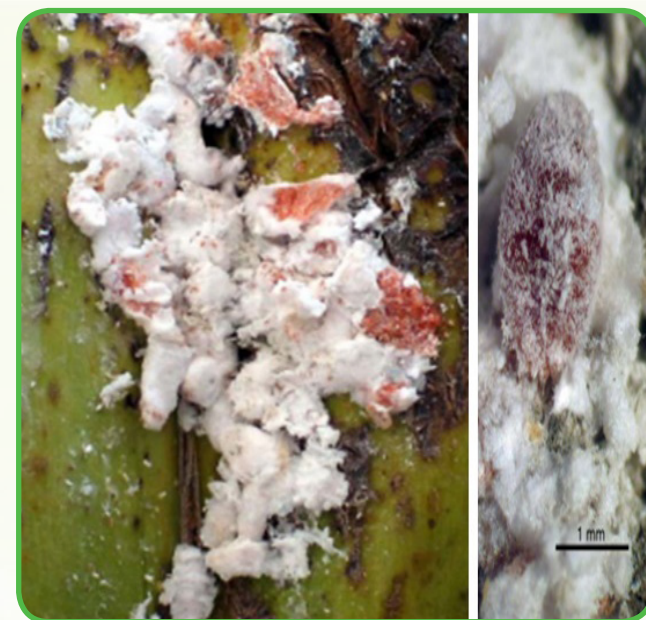


Fig. 6 Hembras adultas sobre frutos de coco cubiertas por los ovisacos y con huevos de color rosado.

Crédito: Programa Emergente Regional contra CRH en Nayarit, Jalisco y México

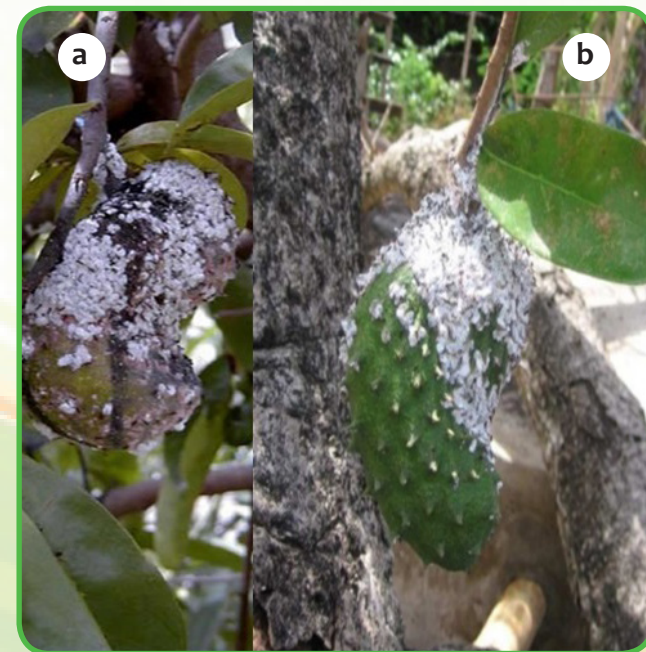


Fig. 7 Colonia de cochinilla rosada ocasionando severos daños sobre frutos de: a) mango y b) guanábano

Créditos: www.nbaii.res.in y Ramos, 2010